

KINNITATUD  
Keskkonnaameti peadirektori  
asetäitja  
[Registreerimise kuupäev]  
korraldusega nr [RegNr]

# Leppoja looduskaitseala ja Leppoja loodusala kaitsekorralduskava



„Leppoja loodumets” Meelis Suurkask

# Sisukord

|  |    |
|--|----|
| 1. Ala iseloomustus .....                                  | 3  |
| 1.1 Uuritus ja seire .....                                 | 4  |
| 2. Kaitseväärtused ja kaitse eesmärgid .....               | 6  |
| 3. Kavandatavad kaitsekorralduslikud tegevused .....       | 14 |
| 3.1. Külastuskorraldus .....                               | 16 |
| 3.2. Koosluste hooldus- ja taastamistööd.....              | 16 |
| 3.3. Kaitseala piiritähiste uuendamine ja hooldamine ..... | 18 |
| 3.4. Kaitse-eesmärkide muutmine.....                       | 18 |

## **Kasutatud lühendid, mõisted ja selgitused**

**Kaitseväärtus** – kaitse-eeskirjas nimetatud kaitstav loodusväärtus (kaitse-eesmärk)

**Kaitse eesmärk** – kaitseväärtuse soovitud seisund

**KeA** – Keskkonnaamet

**LoD** – loodusdirektiiv (käsitleb ohustatud elupaikade ning loodusliku loomastiku ja taimestiku kaitsepõhimõtteid)

**LoA** – loodusala (loodusdirektiivi I ja II lisas nimetatud elupaigatüüpide või liikide kaitseks asutatud ala)

**RMK** – Riigimetsa Majandamise Keskus

**EELIS** – Eesti Looduse Infosüsteem

**SDF** – Natura standardandmebaas

**Säilitamine** – olemasolevate väärtuste säilitamine (seisund ei muutu halvemaks, säilitamine ei tähenda seda, et seisund peab jääma samaks) (looduslik areng)

**Seisundi parendamine** – arvestatava esinduslikkusega (C) elupaikade seisundi parendamine (kraavide sulgemine, looduslikule arengule jätmise jms)

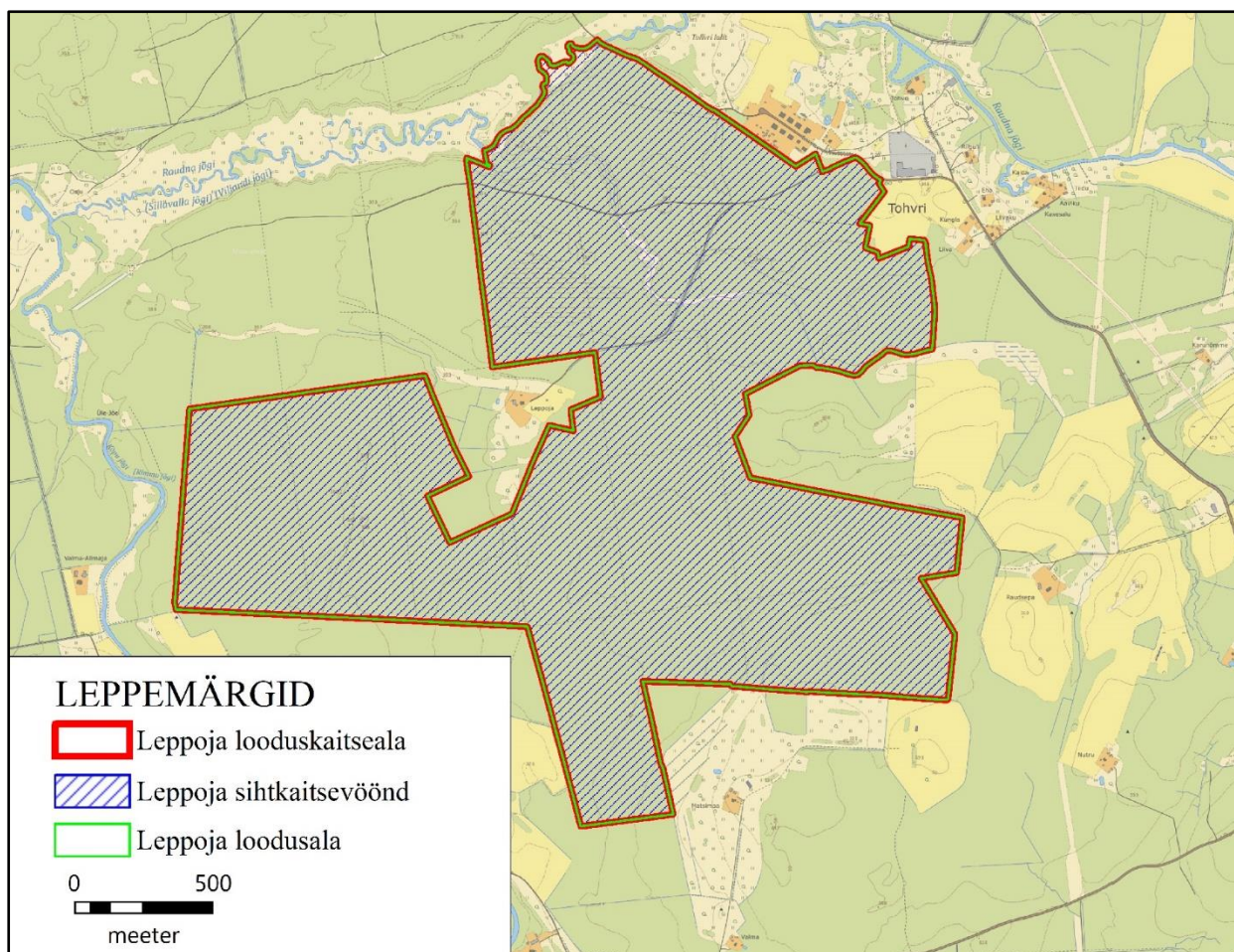
# 1. Ala iseloomustus

|  |  |
|--|--|
| <b>Kaitstava ala nimi</b>                  | Leppoja looduskaitseala  |
| <b>Loodusala nimi</b>                      | Leppoja loodusala (EE0080510) (joonis 1)   |
| <b>Linnuala nimi</b>                       | Ei ole linnuala  |
| <b>Pindala</b>                             | 378,0 ha   |
| <b>Asukoht ja piirid</b>                   | Asub Viljandi maakonnas Viljandi vallas Tohvri ülas<br><a href="https://register.keskkonnaportaal.ee/register/protected-nature-object/7354212">https://register.keskkonnaportaal.ee/register/protected-nature-object/7354212</a> |
| <b>Kaitsekord</b>                          | Vabariigi Valitsuse määrus 17.10.2005 nr 268 „Leppoja looduskaitseala kaitse alla võtmine ja kaitse-eeskiri“<br><a href="https://www.riigiteataja.ee/akt/105072023090">https://www.riigiteataja.ee/akt/105072023090</a>          |
| <b>Koostaja nimi</b>                       | Meelis Suurkask  |
| <b>Koostamise aasta</b>                    | 2023   |
| <b>Kaitsekorralduskava koostamise kord</b> | „Kaitsekorralduskava koostamise ja kinnitamise kord ning kaitsekorralduskava kinnitaja määramine“<br><a href="https://www.riigiteataja.ee/akt/104112022001">https://www.riigiteataja.ee/akt/104112022001</a>                     |

Leppoja looduskaitseala on valdavalt kaetud metsakooslustega, mille kaitse tagatakse läbi loodusliku arengu. Kaitseala keskosas asub ca 6 ha suurune Tohvri soo (rabametsa kooslus), mille seisundi parandamiseks on vajalik nn soost väljuva kraavi sulgemine. Kaitsealale külastuskorralduslikku infrastruktuuri ei planeerita.

Kaitsekorralduskava annab soovitusel kaitstava ala valitsejale kaitse eesmärkide saavutamise parimatest viisidest, kuid ei loo õigusi ega kohustusi kolmandatele isikutele.

Leppoja looduskaitseala ja Leppoja loodusala kaitsekorralduskava on koostatud tähtajatult. Kava vaadatakse üle ja uuendatakse põhjendatud juhtudel kaitseväärtuste kaitse tagamise eesmärgil lähtuvalt tulemuslikkuse hindamise või uue inventuuri andmetest.



**Joonis 1.** Leppoja looduskaitseala ja Leppoja loodusala paiknemine (*aluskaart: Eesti Põhikaart, Maa-ameti WMS kaardirakendus seisuga mai 2024*).

## 1.1 Uuritus ja seire

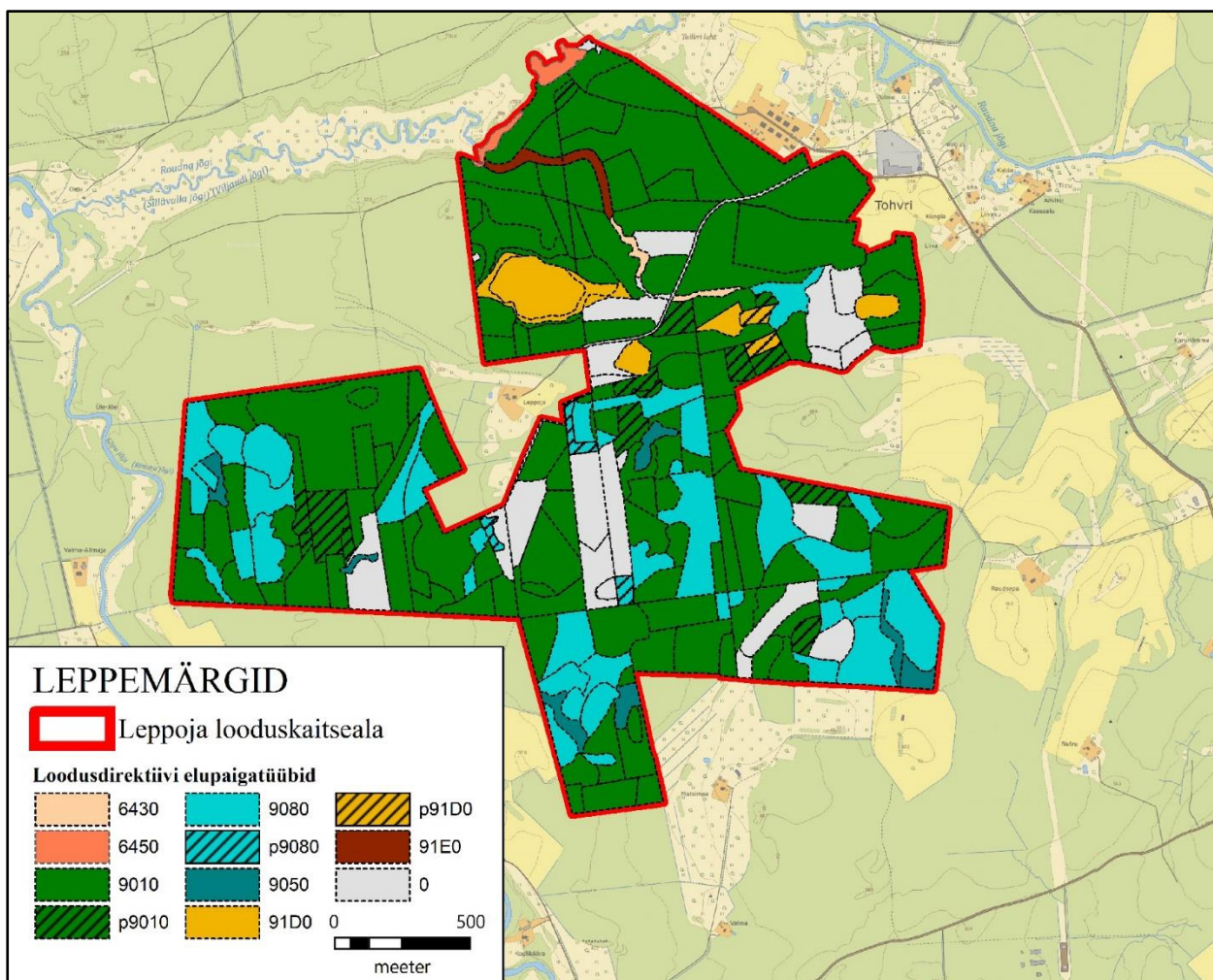
### Inventuurid ja uuringud

#### *Elupaikade kaardistamine*

Leppoja looduskaitseala metsaelupaikade kaardistamine ja looduskaitseala asutamise ettevalmistamine toimus projekti „Eesti metsakaitsealade võrgustik“ raames.

#### *Elupaikade inventuur 2023*

Kaitseala ülepinnaline elupaikade inventuur toimus 2022-2023. aastal, mille viis läbi Keskkonnaameti vanemspetsialist Meelis Suurkask. Inventuuri käigus täpsustati elupaigatüüpide piire ning varasemaid määranguid. Inventuuri andmetel leidub kaitsealal loodusdirektiivi elupaigatüüpe 319,8 ha suurusel alal. Elupaigatüüpide levik on toodud joonisel 2. Inventuuri andmetel leiduvad alal järgmised rahvusvahelise tähtsusega elupaigatüübid: niiskuslembesed kõrgrohustud (6430), lamminiidud (6450\*), vanad loodusmetsad (9010\*), rohunditerikkad kuusikud (9050\*), soostuvad ja soo-lehtmetsad (9080\*), siirdesoo ja rabametsad (91D0\*) ja lammi-lodumetsad (91E0\*). Inventuuri andmetel ei leitud kaitsealal varasemalt määratud elupaigatüüpe: looduslikus seisundis raba (7110) ja nokkheinakooslused (7150).



**Joonis 2.** Leppoja looduskaitseala (loodusalal) inventeeritud (2023. a) elupaigatüüpide paiknemine (aluskaart: Eesti Põhikaart, Maa-ameti WMS kaardirakendus seisuga mai 2024). 6430 – Niiskuslembesed kõrgrohustud; 6450 – Lamminiidud; 7110 – Raba; 7150 – Nokkheinakooslused; 9010 – Vanad loodusmetsad; p9010 – Potentsiaalsed vanad loodusmetsad 9050 – Rohunditerikkad kuusikud; 9080\* – Soostuvad ja soo-lehtmetsad; p9080\* – Potentsiaalsed soostuvad ja soo-lehtmetsad; 91D0 – Siirdesoo- ja rabametsad; p91D0 – Potentsiaalsed siirdesoo- ja rabametsad; 91E0\* – Lammi-lodumetsad; 0 – Muud alad (noored metsad, istutatud metsad, teed, platsid jms.)

Tabelis 1. toodud kaitseväärtuste seisundid on määratud 2023. aasta inventuuride andmete põhjal. Alal läbi viidud inventuurid tuginevad inventeerimise juhenditele, mis on kättesaadavad Keskkonnaministeeriumi kodulehel<sup>1</sup>.

### Riiklik seire.

Leppoja looduskaitsealal ei ole riiklike seirejaamasid.

<sup>1</sup> <https://kliimaministeerium.ee/elurikkus-keskkonnakaitse/looduskaitse/natura-2000>

## 2. Kaitseväärtused ja kaitse eesmärgid

Leppoja looduskaitseala ja loodusala looduskaitsetelised väärtused on Euroopa Liidu Loodusdirektiivi I lisasse kantud kooslused. Valdav osa loodusalast on kaetud erinevate metsakooslustega (joonis 2). Tabelis 1 võetakse kokku Leppoja looduskaitseala kaitseväärtuste hoidmisega seotud kaitse eesmärgid, soodsa looduskaitsetelise seisundi saavutamist või hoidmist mõjutavad tegurid ning nende ärahoidmiseks või leevendamiseks ettenähtavad meetmed ning kaitsetegevuse oodatavad tulemused. Kaitsealuse liigi kaitsega seotud kaitse eesmärgid ja meetmed on esitatud tabelis 2.

Koosluste, liikide, kasvukohtade või elupaikade soodsa seisundi saavutamise või hoidmise tarvis seatavad (hooldamise ja taastamise) meetmed on seatud vastavalt elupaigatüüpidele koostatud hoolduskavadele ja liikide kaitse tegevuskavadele, kui ei ole tabelis märgitud teisiti. Kavad on leitavad Keskkonnaameti kodulehel ja viited on lisatud kasutatud andmeallikate nimekirja.

### **Elupaigatüüp niiskuslembesed kõrgrohustud (6430)**

Elupaigatüüp niiskuslembesed kõrgrohustud (6430) levib kaitsealal 1,2 ha suurusel alal Leppoja oja suurveega üleujutatavatel kaldaaladel. Elupaigatüüp kirjeldati 2023 aasta inventuuri käigus. Eelnevalt oli tegu elupaigaks inventeerimata alaga, kus oli levinud võsa ja noor mets. Elupaigatüübi on kesise esinduslikkusega kuid üleujutatavatel aladel püsib lagedana loodusliku tingimuste (üleujutus) tõttu. Ei ole otstarbekas seada loodusala kaitse-eesmärkide hulka, kuna väga muutlik elupaigatüüp ning pikemas perspektiivis tõenäoliselt muutub lammimetsa elupaigatüübiks (muutus ei pruugi aga aset leida lähima 30 aasta jooksul, sest kõrgrohustu on püsinud vähemalt 2002 aastast alates).

### **Elupaigatüüp lamminiidud (6450\*)**

Elupaigatüüp lamminiidud (6450\*) levib kaitsealal 1,9 ha suurusel alal kaitseala põhjaosas Raudna jõe kaldal. 2023 aasta inventeeriti täiendavalt 0,9 ha lamminiitu seni elupaigaks inventeerimata alal Raudnas jõe kaldal. Lamminiituseid ei ole aastakümneid hooldatud ning niidud on tugevalt võsastunud. Lamminiitude hooldamiseks puudun niitudele ligipääs. Võrreldes kõrvalasuva Soomaa loodusala sadade hektari suuruste lamminiitudega on tegemist suhteliselt väikeste ja väheoluliste aladega. Kaitse eesmärgiks on seatud standartandmebaasis üles seatud 1 ha lamminiidu säilimine. Lähima 10 aasta jooksul säilib vähemalt 1 ha lamminiitu looduslike üleujutuste kaasabil, ilma, et lamminiite peaks hooldama. Täiendavalt elupaigaks inventeeritud 0,9 ha suurune ala asub jõe kalda ja järsu kaldanõlva vahel ning sellele alale puudub ligipääs hooldamiseks. Suure tõenäosusega kujuneb nimetatud alal looduslike protsesside tulemusena elupaigatüüp niiskuslembesed kõrgrohustud (6430), seepärast antud alal ei seata kaitse-eesmärgiks lamminiidu säilimine.

### **Elupaigatüüp looduslikus seisundis raba (7110) ja nokkheinakooslused (7150)**

Standartandmebaasi kohaselt peaks elupaigatüüp looduslikus seisundis raba (7110) olema loodusalal 9 ha ning elupaigatüüp nokkheinakooslused peaks olema raba elupaigatüübi koosseisus. 2023 aasta inventuuri kohaselt on raba elupaigatüübi asemel siirdesoo- ja rabametsa (91D0) elupaigatüüp ning antud elupaigatüübi koosseisus nokkheinakooslusi ei esine. Tehakse ettepanek eemaldada kaitse eesmärkide hulgast elupaigatüübid looduslikus seisundis rabad ja nokkheinakooslused (nende asemele tehakse ettepanek lisada kaitse eesmärkide hulka elupaigatüübi siirdesoo- ja rabametsad kaitse).

### **Elupaigatüüp vanad loodusmetsad (9010\*)**

Elupaigatüüp vanad loodusmetsad (9010\*) levib kaitsealal 233,6 ha suurusel alal. Elupaigatüübi pindala on 2023 aasta inventuuri andmetel SDF andmetest väiksem 66,4 ha võrra. Tegemist on teadusliku veaga kuna esialgselt (aastal 2002) inventeeritud elupaigast 3,7 ha on inventeeritud elupaigaks rohunditerikkad kuusikud (9050), 50 ha on inventeeritud elupaigaks soostuvad ja soo-lehtmetsad (9080\*), 4,2 ha on inventeeritud elupaigaks siirdesoo- ja rabametsad (91D0\*), 2,1 ha on inventeeritud elupaigaks lammi-lodumetsad (91E0\*) ja 13,3 ha ei vasta veel vanade loodusmetsade (9010\*) elupaigatüübile seatud nõuetele, kuid loodusliku arengu tulemusena kujunevad 30 aasta perspektiivis elupaigatüübiks vanad loodusmetsad (nn potentsiaalsed elupaigatüübid).

Eelnevalt elupaigatüübiks inventeeritud alast 21,1 ha ei vasta elupaigatüübile seatud nõuetele. 1,1 ha ulatuses on tegemist metsateega ning väikese parkimisplatsiga. 20 ha ulatuses on valdavalt tegemist kunagistele lageraielankidele istutatud metsakultuuridega (kuusekultuurid) või tugevalt enne kaitseala majandatud suhteliselt noorte metsadega.

### **Elupaigatüüp laialehised metsad (9020\*)**

Leppoja looduskaitseala kaitse-eeskirjas on nimetatud kaitse-eesmärgiks elupaigatüüp laialehised metsad (9020\*) kaitse. Nimetatud elupaigatüüpi ei ole inventeeritud ei 2002 aasta ega 2023 aasta inventuuriga. Samuti ei ole nimetatud elupaigatüüpi seatud Leppoja loodusala kaitse-eesmärgiks. Tehakse ettepanek Leppoja looduskaitseala kaitse-eeskirja parandamiseks.

### **Elupaigatüüp rohunditerikkad kuusikud (9050\*)**

Elupaigatüüp rohunditerikkad kuusikud (9050\*) levib kaitsealal 6,1 ha suurusel alal. Elupaigatüübi pindala on 2023 aasta inventuuri andmetel SDF andmetest väiksem 9,5 ha võrra. Tegemist on teadusliku veaga, kuna esialgselt (aastal 2002) inventeeritud elupaigast 4,2 ha on inventeeritud elupaigaks vanad loodusmetsad (9010\*), 9,1 ha on inventeeritud elupaigaks soostuvad ja soo-lehtmetsad (9080\*). Eelnevalt elupaigatüübiks inventeeritud alast 0,7 ha ei vasta elupaigatüübile seatud nõuetele, tegemist on kunagisele lageraielankidele istutatud metsakultuuridega (kuusekultuur). Aastal 2002 vanad loodusmetsad elupaigaks määratud alast osutus 3,7 ha elupaigatüübiks rohunditerikkad kuusikud.

### **Elupaigatüüp soostuvad ja soo-lehtmetsad (9080\*)**

Elupaigatüüp soostuvad ja soo-lehtmetsad (9080\*) levib kaitsealal 64,0 ha suurusel alal. Elupaigatüübi pindala on 2023 aasta inventuuri andmetel 47,0 ha võrra suurem, kui SDF andmetes kirjas. Tegemist on teadusliku veaga. Elupaigatüübi pindala on suurenenud andmete täpsustamise tulemusena. Kokkuvõtlikult elupaigatüübi soostuvad ja soo-lehtmetsad pindala suurenes 46 ha võrra elupaigatüübi vanad loodusmetsad ja 0,2 ha elupaigatüübi rohunditerikkad kuusikud arvelt. 0,8 ha lisandus seni elupaigaks inventeerimata ala arvelt.

### **Elupaigatüüp siirdesoo ja rabametsad (91D0\*)**

Elupaigatüüp siirdesoo ja rabametsad (91D0\*) levib kaitsealal 11,6 ha suurusel alal ning valdavalt on tegemist eelnevatel aastatel elupaigatüübiks looduslikus seisundis raba (7110) inventeeritud aladega, mida teatakse nimega Tohvri soo. 2023 aasta inventuuri kohaselt on raba elupaigatüübi asemel erineva vanuse ja liituvusega rabamets. Tohvri soo idaosas on mets vanem (seal on puud üle 120 aasta vanad), lääneosas aga nooremad ((50-80)a). Lisaks eelnimetatud alale inventeeriti 2023 aastal täiendavalt 2,6 ha siirdesoo ja rabametsa elupaigatüüp ja 1,4 ha potentsiaalset elupaigatüübi metsasid, mis eelnevalt oli kirjas kui vana



loodusmets. Tehakse ettepanek lisada kaitse eesmärkide hulka elupaigatüübi siirdesoo- ja rabametsad kaitse.

### **Elupaigatüüp lammi-lodumetsad (91E0\*)**

Elupaigatüüp lammi-lodumetsad (91E0\*) levib kaitsealal 2,2 ha suurusel alal. Elupaigatüüp kirjeldati 2023 aasta inventuuri käigus. Eelnevalt oli tegu elupaigaks vanad loodusmetsad inventeerimata alaga. Tegemist on Leppoja oja järsuveerulise nõo lameda põhjaga, mis suurvee ajal on üle ujutatud. Tehakse ettepanek lisada kaitse eesmärkide hulka elupaigatüübi lammi-lodumetsa kaitse.

### **Kaunis kuldking**

Kaunis kuldking (*Cypripedium calceolus*) on II kaitsekategooria liik ja tegemist on Eesti ohustatud liikide punase nimestiku ohulähedases seisundis liigiga. Kaunis kuldking on Euraasia põhjaparasvöötme liik. Eestis kasvab hajusalt üle kogu Eesti territooriumi, rohkem siiski Kesk- ja Lääne-Eestis ning saartel. Keskkonnaregistris on registreeritud 1440 leiukohta (EELIS 2023).

Kaunis kuldking on poolvarju eelistav käpaline, eelkõige siiski metsalill. Taime ohustavad kasvukohtade võsastumine, lageraie, korjamine, väljakaevamine. Kasvukohtade säilimiseks tuleb kasvukohas vältida lageraie. Hooldusraiet võib teha vaid külmunud pinnasel ja okste ära vedamisega või põletamisega eemal.

Kauni kuldkinga kasvukoht kirjeldati 2000 aastal metsainventuuri käigus. Viimane kasvukoha ülevaatus toimus 2020 aastal siis liiki ei leitud. Samuti ei leitud liiki 2023 aasta metsaelupaikade inventuuri käigus. Kuldkingale sobilik kasvukoht on säilinud.

Kuna andmed kauni kuldkinga kasvamise kohta Leppoja looduskaitsealal ja Leppoja looduslalal puuduvad, siis kaitsekorralduskavaga ei planeerita konkreetseid tegevusi kauni kuldkinga elupaiga hooldamiseks. Eesmärgiks seatakse kaunile kuldkingale sobiliku elupaiga säilimine. Elupaik on tzoneeritud sihtkaitsevööndi ja säilib looduslike protsesside tulemusena.

**Tabel 1. Leppoja looduskaitseala ja Leppoja loodusala kaitseväärtuste koondtabel (kooslused).**

| Kaitseväärtus <sup>2</sup>                                      | Seisund <sup>3</sup><br>(pindala/esindus<br>liikkus) | Kaitse eesmärk <sup>4</sup>   | Mõjutegurid                 | Meetmed                                       | Oodatav tulemus <sup>5</sup>  | Märkused   | Panus<br>üldpindalasse / SDF-i<br>(%) <sup>6</sup> |
|---|--|-------------------------------|-----------------------------|---|-------------------------------|--|--|
| <b>Poollooduslikud kooslused</b>                                |  |                               |                             |   |                               |  |  |
| <b>Lamminiidud<br/>(6450)</b><br>KE – ei, LoD – I,<br>LoA – jah | 1,9 ha / C   | Seisundi parendamine<br>1 ha. | Võsastumine<br>Metsastamine | Taastamine ja<br>seejärel<br>hooldamine 1 ha. | Elupaika on säilinud<br>1 ha. | 0,9 ha suurune ala<br>asub jõe kalda ja<br>järsu kaldanõlva<br>vahel ning puudub<br>ligipääs<br>hooldamiseks.<br>Püsib looduslikult. | 0,0 / 0,3  |

<sup>2</sup> LKS – kaitsekategooria looduskaitsealade alusel;  
KE (jah/ei) – on või ei ole kaitstava ala kaitse-eesmärk;  
LoD – loodusdirektiivi lisa number;

LoA (jah/ei) – on või ei ole loodusala kaitse-eesmärk;

<sup>3</sup> Elupaigatüübi esinduslikkus: A – väga hea, B – hea, C – arvestatav, p – potentsiaalne

<sup>4</sup> Kaitse eesmärk seatakse aastaks 2050

<sup>5</sup> Oodatav tulemus seatakse aastaks 2050 ja tulemuslikkust hinnatakse iga 10 aasta tagant

<sup>6</sup> 2019. a loodusdirektiivi aruande andmete põhjal (<https://nature-art17.eionet.europa.eu/article17/habitat/report/>). Numbrid näitavad, milline on selle loodusala elupaigatüüpide osakaal kogu Eesti elupaigatüüpide / kõikide SDF-i kantud elupaigatüüpide pindalast.

| Kaitseväärtus <sup>2</sup>   | Seisund <sup>3</sup><br>(pindala/esindus<br>liikkus)      | Kaitse eesmärk <sup>4</sup>   | Mõjutegurid | Meetmed                                     | Oodatav tulemus <sup>5</sup>  | Märkused   | Panus<br>üldpindalass<br>e / SDF-i<br>(%) <sup>6</sup> |
|--|---|---|-------------|---|---|--|--|
| <b>Sooelupaigatüübid</b>   |   |   |             |   |   |  |  |
| Looduslikus<br>seisundis rabad<br>(7110*)<br>KE – jah, LoD – I,<br>LoA – jah | 0 ha  |   |             | Eemaldada kaitse<br>eesmärkide<br>hulgast.  |   | Teaduslik viga.<br>2023 aasta<br>inventuuri kohaselt<br>on tegemist<br>rabametsa<br>elupaigatüübiga.   |  |
| Nokkheinakooslus<br>ed (7150)<br>KE – ei, LoD – I,<br>LoA – jah              | 0 ha  |   |             | Eemaldada kaitse<br>eesmärkide<br>hulgast.  |   | Teaduslik viga.<br>2023 aasta<br>inventuuri kohaselt<br>on tegemist<br>rabametsa<br>elupaigatüübiga,<br>kus ei esine<br>nokkheinakoosluse<br>id.   |  |
| <b>Metsaelupaigatüübid</b>   |   |   |             |   |   |  |  |
| <b>Vanad<br/>loodusmetsad<br/>(9010*)</b><br>KE – jah, LoD – I,<br>LoA – jah | 89,2 ha / A<br>107,1 ha / B<br>37,3 ha / C<br>14,4 ha / p | Seisundi säilitamine<br>196,3 ha<br><br>Seisundi parendamine<br>51,7 ha |             | Looduslikule<br>arengule jätmine<br>248 ha. | Elupaika on säilinud<br>248 ha,<br>sh heas seisundis<br>vähemalt 233,6 ha | Teaduslik viga.<br>Elupaiga pindala<br>on väiksem kui<br>SDF kuna 73,3 ha<br>on inventeeritud<br>teisteks<br>elupaikadeks ja<br>21,1 ha ei vasta<br>elupaigatüübi<br>nõuetele (valdavalt<br>istutatud 40-60<br>aastased<br>metsakultuur).<br>Elupaiku ei ole<br>raiutud. | 0,5 / 72,3   |

| Kaitseväärtus <sup>2</sup>   | Seisund <sup>3</sup><br>(pindala/esindus<br>liikkus)   | Kaitse eesmärk <sup>4</sup>  | Mõjutegurid  | Meetmed   | Oodatav tulemus <sup>5</sup>  | Märkused   | Panus<br>üldpindalass<br>e / SDF-i<br>(%) <sup>6</sup> |
|--|--|--|--------------|---|---|--|--|
| <b>Rohunditerikkad<br/>kuusikud (9050*)</b><br>KE – ei, LoD – I,<br>LoA – jah          | 3,1 ha / A<br>3,1 ha / B<br>0,3 ha / C                 | Seisundi säilitamine<br>6,2 ha<br><br>Seisundi parendamine<br>0,3 ha   |              | Looduslikule<br>arengule jätmise<br>6,5 ha.   | Elupaika on säilinud<br>6,5 ha,<br><br>sh heas seisundis<br>vähemalt 6,2 ha   | Elupaiga pindala<br>on väiksem kui<br>SDF kuna 13,3 ha<br>on inventeeritud<br>teisteks<br>elupaikadeks ja 0,7<br>ha ei vasta<br>elupaigatüübi<br>nõuetele<br>(metsakultuur). | 0,0 / 1,9  |
| <b>Soostuvad ja soo-<br/>lehtmetsad<br/>(9080*)</b><br>KE – jah, LoD – I,<br>LoA – jah | 22,2 ha / A<br>33,6 ha / B<br>8,2 ha / C<br>1,9 ha / p | Seisundi säilitamine<br>55,8 ha<br><br>Seisundi parendamine<br>10,1 ha | Kuivendamine | Looduslikule<br>arengule jätmise<br>65,9 ha.  | Elupaika on säilinud<br>65,9 ha,<br><br>sh heas seisundis<br>vähemalt 63,6 ha | Elupaiga pindala<br>on 47 ha võrra<br>suurem, kui SDF.   | 0,1 / 19,2   |
| <b>Siirdesoo- ja<br/>rabametsad<br/>(91D0*)</b><br>KE – ei, LoD – I,<br>LoA – ei       | 4,0 ha / A<br>0,8 ha / B<br>6,8 ha / C<br>1,4 ha / p   | Seisundi säilitamine<br>4,8 ha<br><br>Seisundi parendamine<br>8,2 ha   | Kuivendamine | Looduslikule<br>arengule jätmise<br>13 ha.<br>Vajadusel<br>loodusliku<br>veerežiimi<br>taastamine.<br>Lisada kaitse-<br>eesmärgiks. | Elupaika on säilinud<br>13 ha,<br><br>sh heas seisundis<br>vähemalt 11,6 ha   | Elupaik<br>inventeeriti 2023.<br>aastal suures osas<br>raba elupaigatüübi<br>asele.  | 0,0 / 3,8  |
| <b>Lammi-<br/>lodumetsad<br/>(91E0*)</b><br>KE – ei, LoD – I,<br>LoA – ei              | 2,2 ha / A   | Seisundi säilitamine<br>2,2 ha   |              | Looduslikule<br>arengule jätmise<br>2,2 ha.<br>Lisada kaitse-<br>eesmärgiks.  | Elupaika on säilinud<br>2,2 ha.   | Elupaik<br>inventeeriti 2023.<br>aastal vana<br>loodusmetsa<br>elupaigatüübi<br>asele.   | 0,0 / 0,6  |

| Kaitseväärtus <sup>2</sup>  | Seisund <sup>3</sup><br>(pindala/esindus<br>liikkus) | Kaitse eesmärk <sup>4</sup> | Mõjutegurid | Meetmed                                    | Oodatav tulemus <sup>5</sup> | Märkused   | Panus<br>üldpindalass<br>e / SDF-i<br>(%) <sup>6</sup> |
|---|--|-----------------------------|-------------|--|------------------------------|--|--|
| <b>Vanad laialehised<br/>metsad (9020*)</b><br>KE – jah, LoD – I,<br>LoA – ei | 0 ha   | Puudub                      |             | Eemaldada kaitse<br>eesmärkide<br>hulgast. |                              | Tegemist<br>teadusliku (trüki-)<br>veaga. Eemaldada<br>eesmärkide<br>hulgast. Juba<br>esmase inventuuri<br>andmetel ei leidu<br>seda elupaigatüüpi<br>ja selle asemel pole<br>inventeeritud ka<br>muud<br>elupaigatüüpi. |  |

**Tabel 2. Leppoja looduskaitseala ja Leppoja loodusala kaitseväärtuste koondtabel (liigid).**

| Kaitseväärtus   | Seisund                               | Kaitse eesmärk                        | Mõjutegurid | Meetmed                              | Oodatav tulemus                       | Märkused  |
|---|---------------------------------------|---------------------------------------|-------------|--------------------------------------|---------------------------------------|---|
| <b>Natura eesmärgid</b>   |                                       |                                       |             |                                      |                                       |   |
| <b>Kaunis kuldking</b><br>( <i>Cypripedium calceolus</i> )<br>KE – jah, LoD – ei, LoA – jah | Sobivad kasvukohti on säilinud 1,3 ha | Sobivad kasvukohti on säilinud 1,3 ha | puuduvad    | Looduslikule arengule jätmise 1,3 ha | Sobivad kasvukohti on säilinud 1,3 ha | Taim registreeritud 2000a välitöödel, üks puhmik, võsude arv teadmata. Kaardiobjekt kantud EELIS-sse 2008. Kasvukohta kontrollitud 2020 aastal, siis liiki ei leitud. |

### 3. Kavandatavad kaitsekorralduslikud tegevused

Vajalike tegevuste tabelisse (tabel 3) on koondatud tööd, mis on vajalikud kaitse eesmärkide saavutamiseks, tabelit võidakse tulevikus täiendada.

Tabelis on tegevused jaotatud vastavalt tegevuse olulisusele järgmistesse prioriteetsusklassidesse:

- 1) esimene prioriteet – hädavajalik tegevus, milleta kaitse eesmärkide täitmine planeeritavas ajavahemikus on võimatu, see on kaitseväärtuste säilimisele ja toimiva ohuteguri kõrvaldamisele suunatud tegevus (taastamine, taasloomine); kaitsekorralduse tulemuslikkuse hindamiseks vajalik tegevus (inventeerimine);
- 2) teine prioriteet – vajalik tegevus, mis on suunatud väärtuste taastamisele ja potentsiaalsete ohutegurite kõrvaldamisele;
- 3) kolmas prioriteet – soovituslik tegevus ehk tegevus, mis aitab kaudselt kaasa väärtuste säilimisele ja taastamisele ning ohutegurite kõrvaldamisele (infotahvlid, külastustaristu).

**Tabel 3. Vajalikud tegevused aastaks 2050.**

| Jrk                                    | Tegevuse nimetus   | Maht    | Tegevuse tüüp  | Korraldaja <sup>7</sup> | Prioriteet | Ajagraafik |
|--|--|---------|--|-------------------------|------------|------------|
| <b>Hooldus, taastamine ja ohjamine</b> |  |         |  |                         |            |            |
| 1.                                     | Vanad loodusmetsad (9010*) seisundi parendamine          | 51,7 ha | Koosluse seisundi parendamine läbi loodusliku arengu | KeA                     | I          | 2050       |
| 2.                                     | Rohunditerikkad kuusikud (9050*) seisundi parendamine    | 0,3 ha  | Koosluse seisundi parendamine läbi loodusliku arengu | KeA                     | I          | 2050       |
| 3.                                     | Soostuvad ja soo-lehtmetsad (9080*) seisundi parendamine | 10,1 ha | Koosluse seisundi parendamine läbi loodusliku arengu | KeA                     | I          | 2050       |
| 4.                                     | Siirdesoo- ja rabametsa (91D0*) seisundi parendamine     | 1,4 ha  | Koosluse seisundi parendamine läbi loodusliku arengu | KeA                     | I          | 2050       |

<sup>7</sup> KeA – Keskkonnaamet, RMK – Riigimetsa Majandamise Keskus

| Jrk                                    | Tegevuse nimetus  | Maht               | Tegevuse tüüp  | Korraldaja <sup>7</sup> | Prioriteet | Ajagraafik                           |
|--|---|--------------------|--|-------------------------|------------|--------------------------------------|
| <b>Hooldus, taastamine ja ohjamine</b> |   |                    |  |                         |            |                                      |
|  |   | 6,8 ha             | Vajadusel loodusliku veerežiimi taastamine             | RMK                     | II         | 2030                                 |
| 5.                                     | Lamminiidud (6450) taastamine <sup>8</sup>                        | 1 ha               | Koosluse taastamistöö                                  | RMK                     | II         | 2030                                 |
| 6.                                     | Lamminiidud (6450) hooldamine                                     | 1 ha               | Koosluse hooldustöö                                    | RMK                     | II         | Alates 2030 kord kolme aasta jooksul |
| <b>Taristu, tehnika ja loomad</b>      |   |                    |  |                         |            |                                      |
| 7.                                     | Parkimisplatsi rajamine   | 0,04 ha            | Muu taristu rajamine                                   | RMK                     | III        | 2030                                 |
| 8.                                     | Tähiste hooldamine  | 18 keskmist tähist | Kaitsealuste objektide tähistamine, tähiste hooldamine | RMK                     | III        | 1 kord viie aasta jooksul            |
| <b>Kavad, eeskirjad</b>                |   |                    |  |                         |            |                                      |
| 9.                                     | Kaitsekorralduskava andmete üle vaatamine ja vajadusel uuendamine |                    | Tegevuskava  | KeA                     | I          | 1 kord kümne aasta jooksul           |
| 10.                                    | Kaitsekorralduskava tulemuslikkuse hindamine                      |                    | Tegevuskava  | KeA                     | I          | 1 kord kümne aasta jooksul           |
| 11.                                    | Kaitse-eesmärkide uuendamine                                      |                    | Kaitsekorra muutmine                                   | KeA                     | I          | 2025                                 |
| 12.                                    | Loodusala kaitse-eesmärkide uuendamine                            |                    | Tegevuskava  | KliM                    | I          | 2025                                 |

<sup>8</sup> Lamminiidu taastamine ja hooldamine on planeeritud käsitööna, suurema tehnikaga alale ei pääse.



### **3.1. Külastuskorraldus**

Leppoja looduskaitseala jääb olulisematest külastusobjektidest kõrvale. Leppoja looduskaitseala asub Tohvri küla kaudu Soomaa rahvusparki viiva metsatee ääres. Looduskaitseala on kohalike elanike marja- ja seenekorjamise ala. Leppoja looduskaitsealale ei planeerita külastusrajatise välja arvatud parkimisplats Tohvri silla juurde (joonis 3) ning vajadusel Soomaa rahvusparki viiva metsatee hooldus (tee ise jääb kaitsealast välja). Lubatud on kaitsealal paiknevate teede ja elektriliinide hooldus.

### **3.2. Koosluste hooldus- ja taastamistööd**

#### **Lamminiidu hooldus- j taastamistööd**

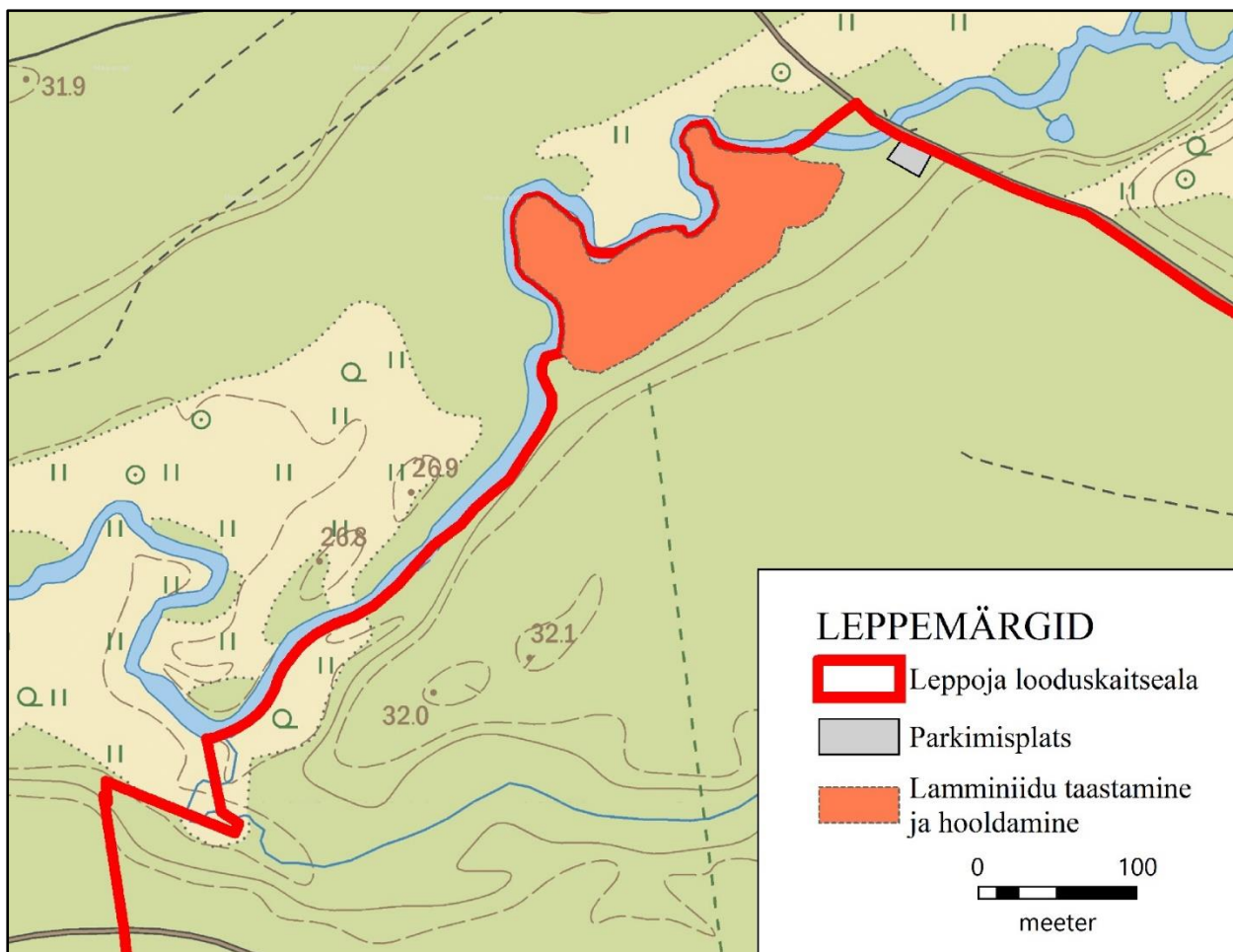
Hetkel Leppoja looduskaitsealal poollooduslikke kooslusi ei hooldata. Kaitse-eesmärgiks on seatud 1 ha suuruse lamminiidu seisundi paranemine ja säilimine (joonis 3). Lamminiidu taastamis ja hooldamistööd on planeeritud teostada käsitööna, sest suure tehnikaga lamminiitudele ei pääse. Taastamise käigus likvideeritud võsa ja niitmisel kogutud hein tuleb kohapeal põletada. Taastatud lamminiidu hooldust tehakse kord kolme aasta jooksul, et likvideerida kasvama hakanud võsa. Väljakujunenud luhakooslus püsib avatuna tänu perioodilistele üleujutustele. Vajadusel korrigeerida hooldusperioodi pikkust.

Luhahoolduse korraldamiseks, kaitseala külastuseks ehk transpordivahendite ning tehnika parkimiseks ning hoidmiseks on mõistlik rajada kaitseala serva parkimisplats (joonis 3).

#### **Loodusliku veerežiimi taastamine**

Tohvri soo loodusliku veerežiimi taastamiseks on vajalik soo kagunurgast kunagi süvendatud loodusliku väljavoolu osaline tõkestamine. Kunagi rajatud kraav on osaliselt kinni kasvanud, osaliselt valgub vesi mööda nõva soost välja. Täpne tehniline lahendus töötatakse välja taastamisprojekti koostamise käigus.

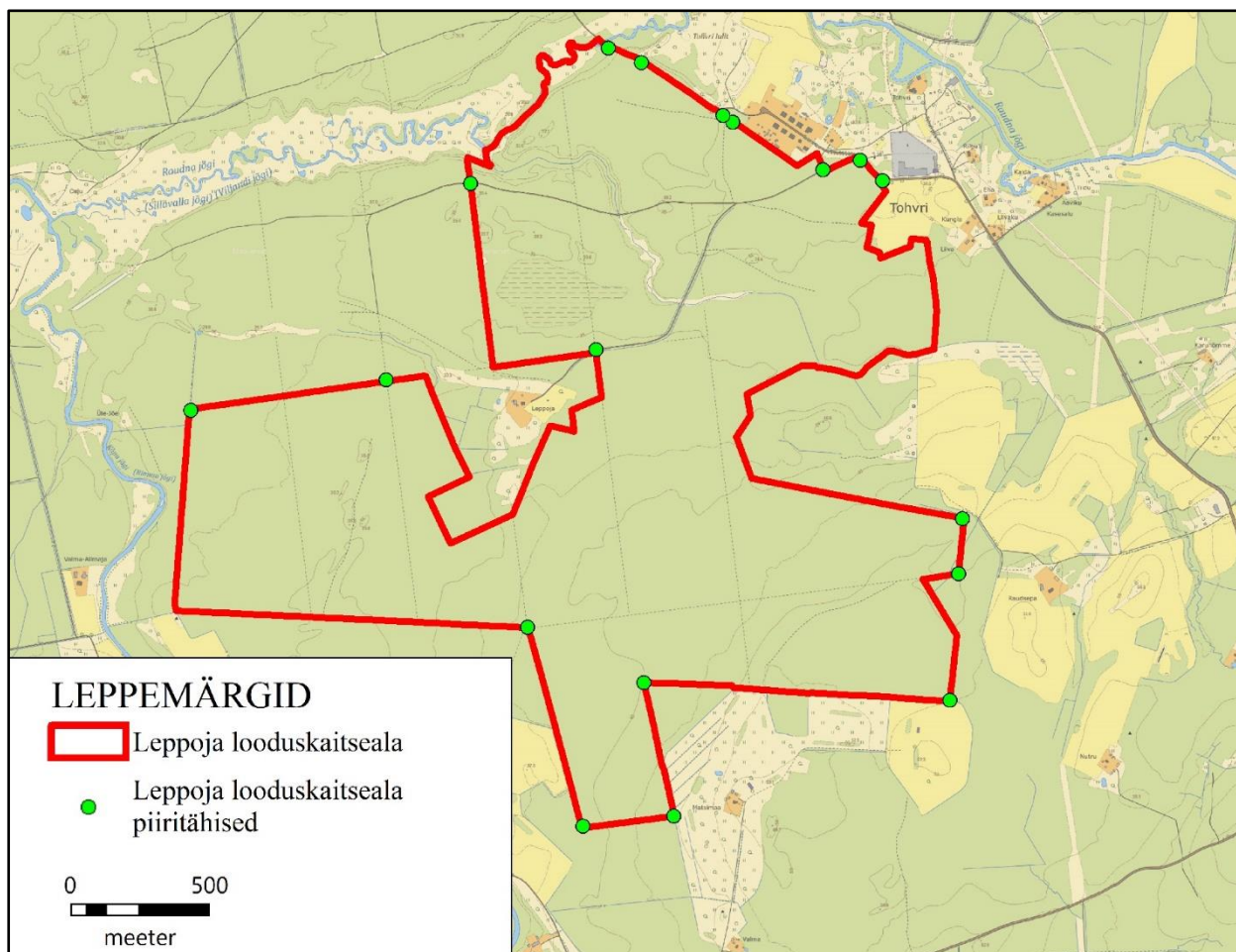
Soovikumetsade veerežiim taastub looduslikult, jättes kraavid hooldamata.



**Joonis 3.** Leppoja looduskaitseala poollooduslike koosluste hooldamine (*aluskaart: Eesti Põhikaart, Maa-ameti WMS kaardirakendus seisuga mai 2024*).

### 3.3. Kaitseala piiritähiste uuendamine ja hooldamine

Leppoja looduskaitseala piirile on paigaldatud kokku 18 keskmise suurusega tähist (joonis 4). Olemasolevad tähised on võssa kasvanud, vajalik on tähiste hooldamine ning võsast puhastamine. Tähiste hooldus sh võsast puhastamine on planeeritud teostada kord viie aasta jooksul. Kulunud/rikutud tähiste asendamine toimub vastavalt vajadusele.



**Joonis 4.** Leppoja looduskaitseala tähiste asukohaskeem (aluskaart: Eesti Põhikaart, Maa-  
ameti WMS kaardirakendus seisuga mai 2024).

### 3.4. Kaitse-eesmärkide muutmine

Seoses kaitsealal läbiviidud ülepinnaalise inventuuriga ning elupaigaandmete uuendamisega on vajadus nii looduskaitseala kui loodusalsa kaitse-eesmärke muuta. Kaitsekorralduskavaga tehakse ettepanek lisada kaitseala kaitse-eesmärkide hulka elupaigatüübid lamminiidud (6450), siirdesoo ja rabametsad (\*91D0) ning lammi-lodumetsad (\*91E0). Eemaldada kaitseala kaitse-eesmärkide hulgast elupaigatüübid rabad (\*7110), nokkheinakooslused (7150) ja vanad laialehised metsad (\*9020).

Elupaigatüüpide andmete täpsustamise tõttu tuleb muut ka Leppoja loodusala kaitse-eesmärke. Leppoja loodusala (EE0080510) Viljandi maakonnas:

I lisas nimetatud kaitstavad elupaigatüübid on lamminiidud (6450), vanad loodumetsad (\*9010), rohunditerikkad kuusikud (9050), soostuvad ja soo-lehtmetsad (\*9080), siirdesoo ja rabametsad (\*91D0) ning lammi-lodumetsad (\*91E0);

II lisas nimetatud liik, mille isendite elupaika kaitstakse, on kaunis kuldking (*Cypripedium calceolus*).

## Kasutatud andmeallikad

EELIS. Kasutamise kuupäev: 26. jaanuar 2024. a., <https://eelis.ee>